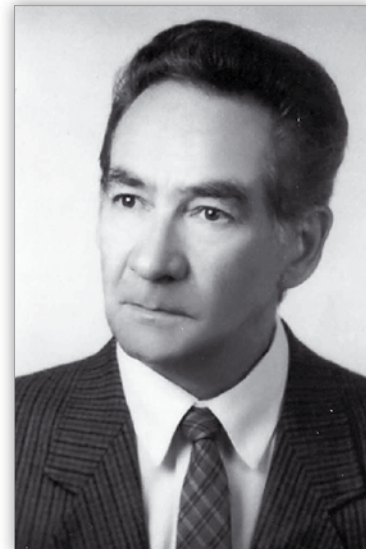


Lekarz Andrzej Nowiński (1938–2014)



23 grudnia 2014 roku zmarł w Lublinie Doktor Andrzej Nowiński.

Ceniony i znany, nie tylko na Ziemi Lubelskiej, lekarz okulista urodził się w Lublinie 15 maja 1938 roku. W latach 1951–1955 uczęszczał do Liceum Ogólnokształcącego im. J. Zamojskiego. Studiował na Wydziale Lekarskim Lubelskiej Akademii Medycznej w okresie 1955–1963. Pracę zawodową rozpoczął w roku 1965 jako asystent w Klinice Okulistycznej w Lublinie, pracował w niej do 1973 roku. Tutaj też pod kierunkiem prof. dr. hab. med. Tadeusza Krwawicza uzyskał specjalizację I i II stopnia z okulistyki (1967–1971). Był człowiekiem bardzo aktywnym zawodowo, pracował w kilku jednostkach służby zdrowia na terenie miasta Lublina. W latach 1973–1998 leczył pacjentów w Poradni Okulistycznej PKP Obwodu Lecznictwa Kolejowego, a od 1999 roku do 2001 roku – w Poradni Kolejowej Medycyny Pracy PKP. W latach 1992–2004 objął stanowisko starszego asystenta w Przychodni I Kliniki Okulistycznej w Lublinie. Od 2001 roku aż do dnia swojej śmierci pracował w Poradni Okulistycznej Centrum Onkologii Ziemi Lubelskiej.

Myślę jednak, że prawdziwą pasją jego życia zawodowe były strabologia i praca w Poradni Leczenia Niedowidzenia i Zeza przy ul. Grottgera w Lublinie. W 1972 roku współorganizował pierwszą w województwie lubelskim tego typu poradnię, którą kierował przez 37 lat aż do czasu jej zamknięcia w 2009 roku. Przez te wszystkie lata dokładał wszelkich starań, aby poradnia funkcjonowała prawidłowo. Zasadnicze cele pracy Poradni to leczenie niedowidzenia, zeza i zaburzeń ruchomości oczu oraz ocena diplopii i widzenia obuocznego. Andrzej Nowiński stworzył gabinet ćwiczeń pleoptyczno-ortoptycznych, w którym pracowały trzy wykwalifikowane ortoptystki. Sam brał udział w kursach i konferencjach strabologicznych oraz doskonalił wiedzę pod kierunkiem prof. dr. hab. med. Krystyny Krzyszkowej. Jednocześnie kształcił i szkolił pielęgniarki środowiskowe, szkolne, pediatryczne, okulistyczne oraz studentów z Zakładu Psychopedagogiki Specjalnej UMCS

w Lublinie. Prowadził szkolenia dla lekarzy rodzinnych, pediatrów oraz lekarzy na stażu specjalizacyjnym. Z jego inicjatywy były organizowane także spotkania ortoptystek z całego okręgu Lubelszczyzny i województw przyległych. W okresie działalności Poradni Leczenia Niedowidzenia i Zeza udzielono około 72 tys. porad stabologicznych oraz wykonano ponad 350 tys. ćwiczeń pleoptyczno-ortoptycznych.

Pan Doktor wprowadzał mnie w tajniki strabologii, a nasza współpraca trwała kilka lat, mogę zatem stwierdzić, że był niezwykle sumiennym i dokładnym lekarzem. To od Niego nauczyłam się praktyki strabologicznej, którą teraz staram się przekazywać młodym okulistom, ortoptystom, optometrystom, a także studentom.

Był lekarzem bardzo lubianym przez małych pacjentów i szanowanym przez ich rodziców. Od dzieci otrzymał odznakę „Przyjaciel Dziecka”. Z faktem likwidacji Poradni trudno było mu się pogodzić do końca swoich dni.

Obok życia rodzinnego i zawodowego każdą wolną chwilę poświęcał na pracę w lubelskim samorządzie lekarskim, tu z ogromnym zaangażowaniem pełnił wiele odpowiedzialnych funkcji. Spośród licznych pełnionych przez Niego w Izbie Lekarskiej funkcji na najwyższe uznanie zasługuje praca w Komisji ds. Emerytów i Rencistów. Z serdeczną troską dbał o sprawy nestorów lubelskiej medycyny i o pamięć zmarłych, troszczył się o lekarską godność i tradycję. Z tego tytułu został odznaczony Medalem Lubelskiej Izby Lekarskiej, a jesienią 2014 roku otrzymał Srebrny Krzyż Zasługi, którego, niestety, nie zdążył już odebrać osobiście.

Dnia 2 stycznia 2015 roku pożegnaliśmy na lubelskim cmentarzu przy ul. Lipowej znakomitego lekarza, sumiennego i oddanego swojej pracy oraz wielkiego społecznika, któremu sprawy całego środowiska medycznego zawsze były bliskie.

Pozostanie w naszej pamięci na zawsze.

dr n. med. Ewa Oleszczyńska-Prost